

CO-CASAS

ISBN 978-987-1385-66-9



9 789871 385669

colección
30-60
cuaderno latinoamericano de arquitectura

N60

colección **30-60** cuaderno latinoamericano de arquitectura

30-60

cuaderno latinoamericano de arquitectura

co-casas

condominio las morenas, Perú
vila aspicuelta, Brasil
lofts del faro, Uruguay
dúplex terrazas de la estanzuela, Argentina

Mariela Marchisio

Ana Falú

en portada

condominio las morenas, Perú
vila aspicuelta, Brasil
lofts del faro, Uruguay
dúplex terrazas de la estanzuela, Argentina

Marchisio, Mariela

Co-casas / Mariela Marchisio ; dirigido por Omar Paris. -

1a ed. - Córdoba: I+P Editorial, 2018.

192 p. ; 17x17 cm. - (30-60 cuaderno latinoamericano de arquitectura; 60)

ISBN 978-987-1385-66-9

1. Diseño de Vivienda. I. Paris, Omar, dir. II. Título.
CDD 728

30-60^s

cuaderno latinoamericano de arquitectura

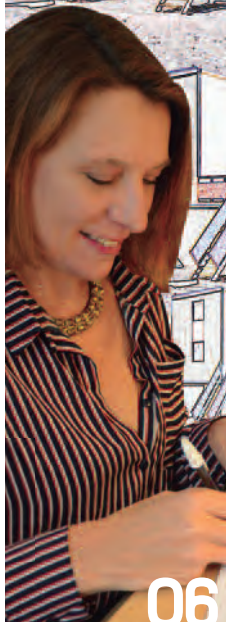
CO-CASAS

02. índice

04. editorial

179. staff

180. apuntes



06

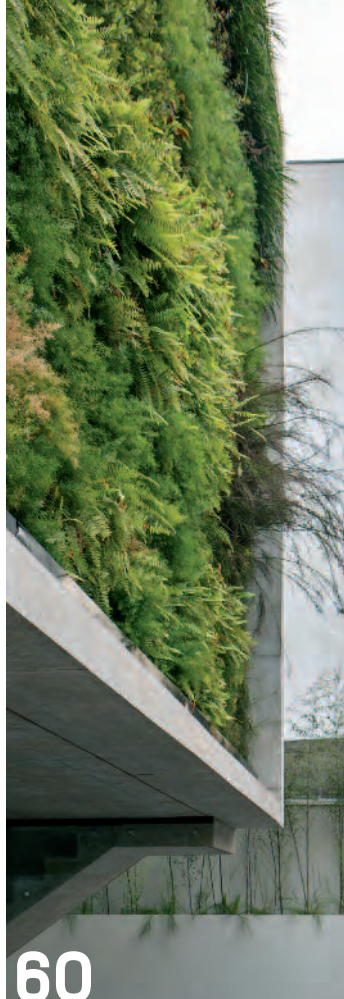
Mariela Marchisio
Córdoba, Argentina
*Co-Dividal:
dividir y conectar /
separar y unirse*



22

condominio las moreras . Perú
Oscar González Moix
por Tommaso Cigarini





60

vila aspicuelta . Brasil

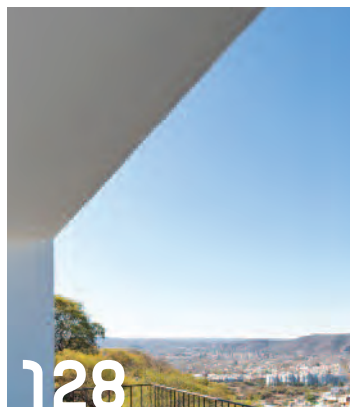
Rodrigo Cerviño Lopez, Fernando Falcon - TACO arquitectos
por Bruno Braga



100

lofts del faro . Uruguay

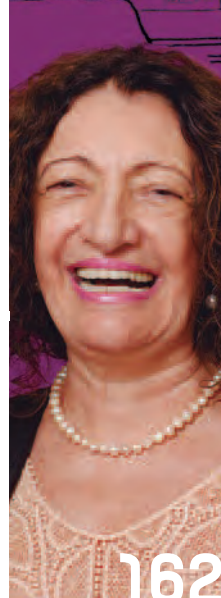
Luis Zino, Guillermo Probst -
Estudio ZIP
por Leandro Piazza



128

**dúplex terrazas de la estanzuela .
Argentina**

Estudio Adolfo Mondejar
por Marcelo Fiorito



162

entrevista a

Ana Falú

Córdoba, Argentina
por Manuel Alazraki



Co-casas

Con el nombre co-casas hacemos referencia a un modo de habitar y de articular la arquitectura desde la búsqueda de redefiniciones tipológicas. El prefijo **co** indica reunión, unión, compañía. Se trata entonces de un enfoque del habitar cotidiano desde lo colectivo que al mismo tiempo mantiene rasgos de individualidad en cada una de las unidades que componen cada conjunto. Los textos y obras que hemos seleccionado nos abren alternativas sobre este tema:

Mariela Marchisio, comienza su artículo teórico titulado **co-dividual, dividir y conectar / separar y unirse** con una serie de preguntas que tienen como objetivo incitar a que reflexionemos sobre nuestros modos de habitar en esta época. Allí plantea una hipótesis que rige su discurso: "el lugar que necesitamos los sujetos contemporáneos no está necesariamente ligado al pasado, a nuestra herencia familiar, sino a objetos que nos identifican...(...)"

En los **dúplex en terrazas de la Estanzuela**, se diseñan dos unidades en un terreno con vistas excepcionales de la ciudad. La particularidad es que, en el cruce entre tipología y lugar, el **estudio Adolfo Mondejar** (ar), decide compartir esa vista con quienes pasen por la calle al tomar un partido que ubica las tipologías por debajo de la cota 0.

El conjunto **Las Moreras** en Lima, proyecto del arquitecto **Oscar González Moix** (pe) está compuesto por siete unidades de viviendas con espacios de uso propio y otros de uso común. Desde lo morfológico, se trata de volúmenes simples articulados de una manera relativamente compleja que da como resultado una riqueza espacial en el vacío central definido por los límites del interior del conjunto.

La resolución de la **Vila Aspiciuella** en Sao Paulo, del **estudio Tocoa** (br) se nos presenta como alternativa a la ocupación de lotes rectangulares de frentes angostos y profundos, tan típicos en las ciudades con manzanas cuadradas. Se trata de ocho unidades que se muestran como volumen unitario que otorga características de la vivienda individual como lo son el estacionamiento y la terraza propia.

Los **Lofts del faro**, en Montevideo, del **estudio ZIP** (uy), están en un lote profundo que llega al corazón de manzana. El partido adoptado para la distribución de las 9 unidades fue dividir el conjunto en dos bloques vinculados por circulaciones livianas que rompen el orden cartesiano de la propuesta.

En el cierre, tenemos como entrevistada a **Ana Falú** (ar) con su gran trayectoria en temas de vivienda. Manuel Alazraki le pregunta sobre su interés por la vivienda, y en especial la que se aborda desde lo colectivo y comunitario.

Los textos críticos de **Bruno Braga** (br) **Tommaso Cigarini** (pe), **Leandro Piazzì** (ar) y **Marcelo Fiorito** (ar), nos exponen su interpretación de la arquitectura. Al igual que en otras oportunidades han estudiado exhaustivamente las obras, en algunos casos las visitaron y en otros han entrevistado a los autores para conocerlas más profundamente. Con esta información, construyen análisis críticos que aportan al entendimiento de estas obras en particular y de nuestra arquitectura en general.

Muchas gracias por acompañarnos con tu lectura, espero lo disfrutes!

Omar Paris
Director 30-60

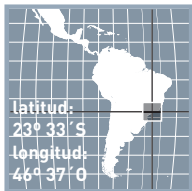
vila aspicuelta

Rodrigo Cerviño Lopez, Fernando Falcon -
TACOA arquitetos



www.tacoa.com.br

por Bruno Braga



ubicación:
**São Paulo,
Brasil**
superficie:
915 m²
año:
2010 - 2013

colaborador:

Eloá Augusto Gonçalves

fundaciones:

**solo.net engenharia de
solos e fundações limitada**

estructura:

Haruo Hashimoto

instalaciones eléctricas e

hidro-sanitarias:

Ramoska & Castellani

paisajismo:

Passiflora Paisajismo

constructora:

Engark construtora ltda

fotografías:

Leonardo Finotti



ciudad de jardines verticales

Con la evolución de las ciudades y su necesaria organización en busca de optimizar y dividir los espacios públicos y privados, se creó, de una forma general, la división espacial en lotes con frentes estrechos y profundos. Las edificaciones que inicialmente conformaban el escenario urbano respondían casi directamente a la lógica de ocupación de esta segmentación: desde el límite frontal y ocupando prácticamente toda el área del terreno en planta.

A partir de la arquitectura moderna, nuevas preocupaciones surgen en el sentido de mejorar las condiciones de confort de las edificaciones que, aliadas a las soluciones estructurales más desarrolladas y escalas cada vez mayores de las construcciones, traen una nueva interpretación de cómo relacionar el edificio con el lote: soltando el primero dentro de los límites del segundo.



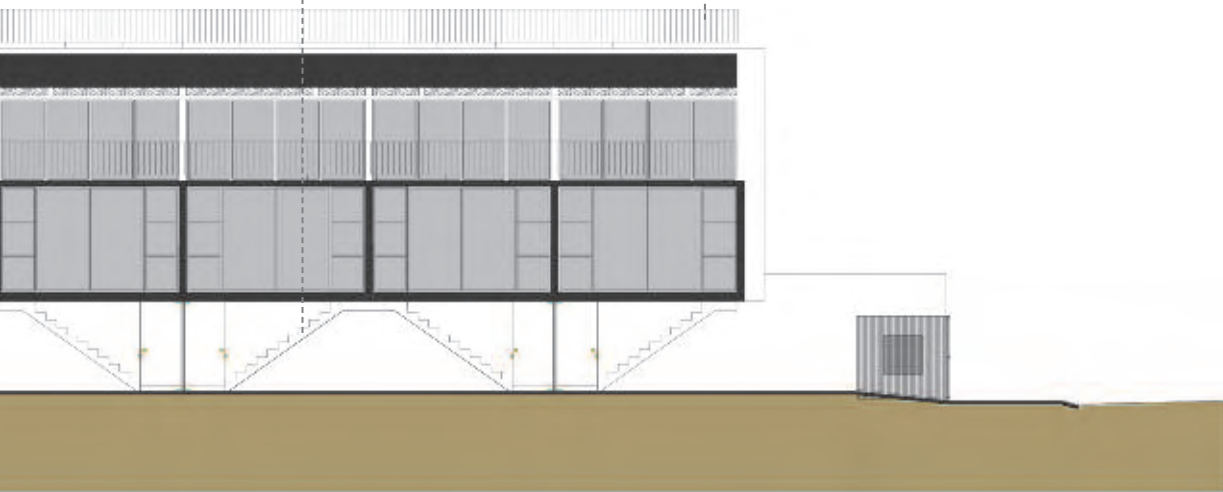
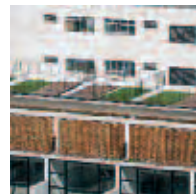
Cuando estas nuevas situaciones ocurren en un lote estrecho y largo, surge una nueva tipología que es el edificio suelto en el lote, de frente reducido y profundidad extensa. Dentro del conjunto de edificaciones que se encuentran en esta situación, hay ejemplos de varias escalas de verticalidad, generando diferentes exploraciones y soluciones específicas. Así, es posible resumir estas escalas en tres: el edificio horizontal, de uno a dos pisos y de carácter individual; el edificio vertical, con más de cuatro pisos, que comienza a demandar especificidades de articulaciones verticales y escala más lejana de la calle; y el edificio intermedio, mayor que el primero y ya colectivo, pero no lo suficientemente alto como para exigir un núcleo de circulación vertical más complejo.

En este último caso es interesante percibir que, por poseer una escala intermedia, puede tomar potencialidades de los otros dos, explorando la individualidad de la menor escala y potenciando la densidad y repetición de la mayor. En el análisis de algunos de estos ejemplos, es posible identificar tres temas que varían bastante entre las soluciones y que generalmente son responsables del carácter general del edificio: la distribución programática y su relación con la circulación horizontal; la ocupación de la planta baja; y la relación entre la fachada frontal estrecha y fachada lateral profunda. La Vila Aspícueta es un pequeño edificio residencial ubicado en São Paulo que encaja en este tipo de edificación y nos muestra exploraciones muy interesantes en los tres aspectos mencionados.





corte b-b







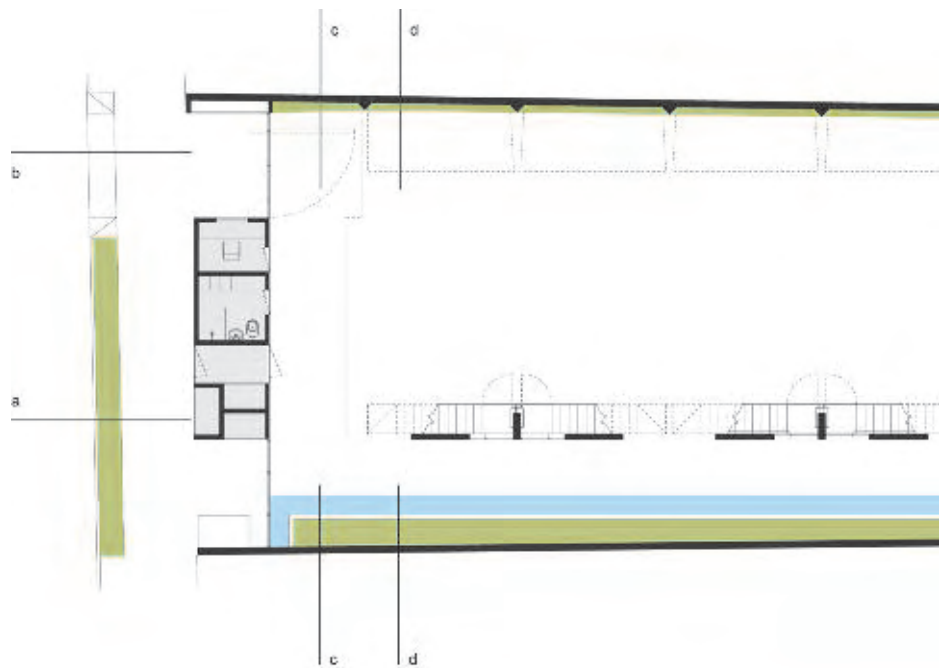
El proyecto es de autoría de la oficina Tacoa, liderado por los arquitectos Rodrigo Cerviño López y Fernando Falcón, y tiene como una de sus premisas fundamentales la articulación programática de las unidades residenciales. Como los propios arquitectos dicen: “las unidades se disponen horizontalmente y sus funciones verticalmente”.

El programa de la unidad, por lo tanto, se distribuye en cuatro niveles: En la planta baja está el acceso y el estacionamiento, en el primer piso están las funciones sociales de estar, comedor y cocina, en el segundo una habitación con baño y balcón y, en el último, un jardín privado.

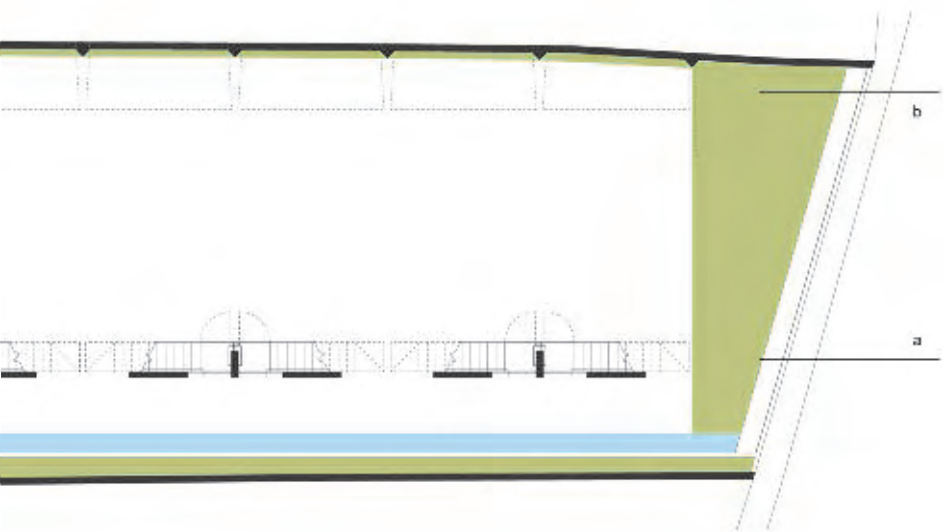








planta baja

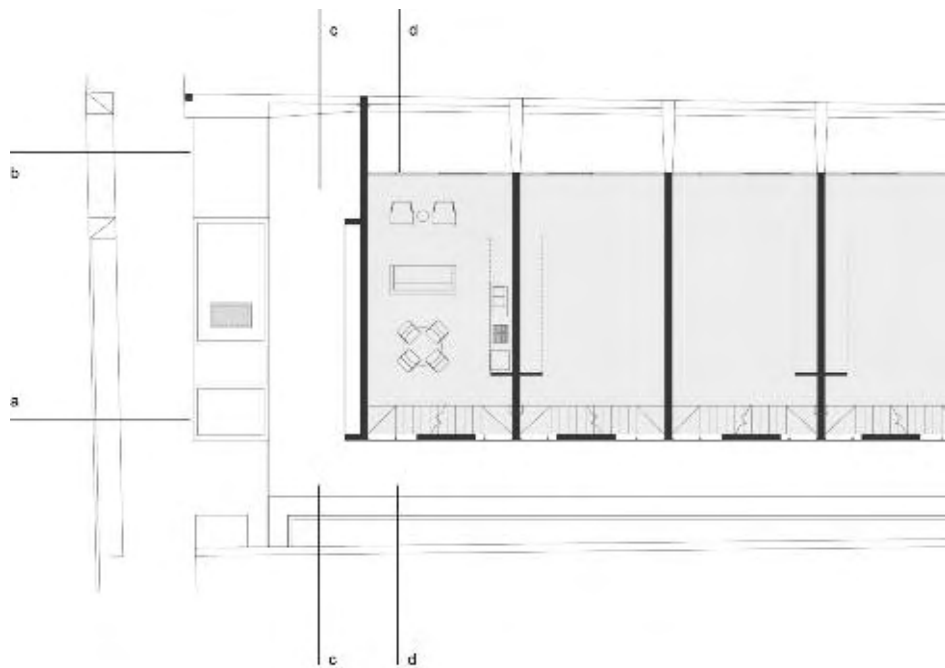


0

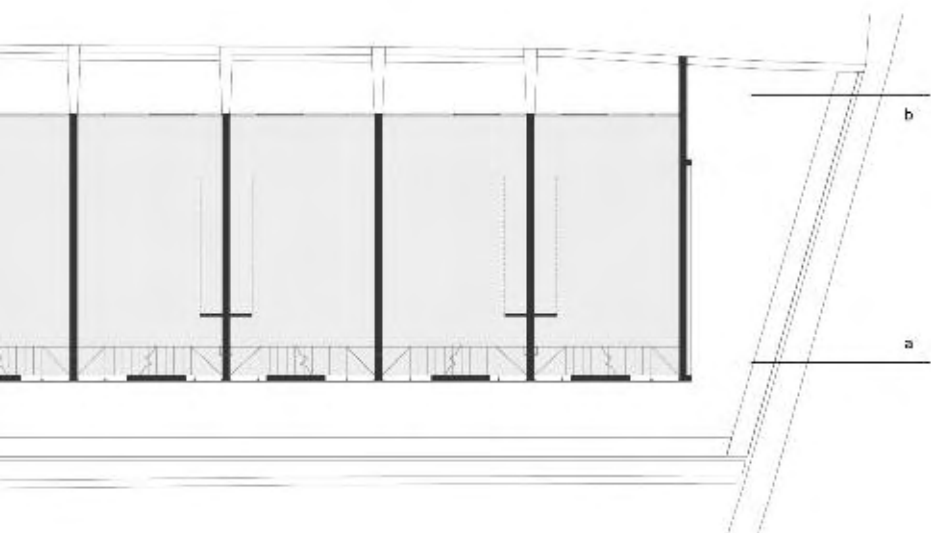
5

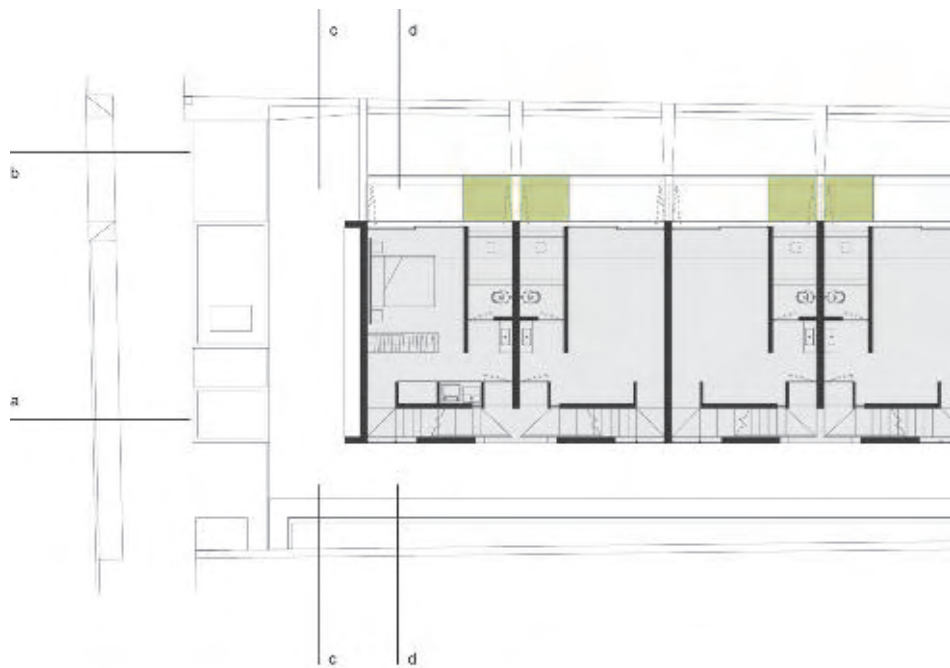
10

15

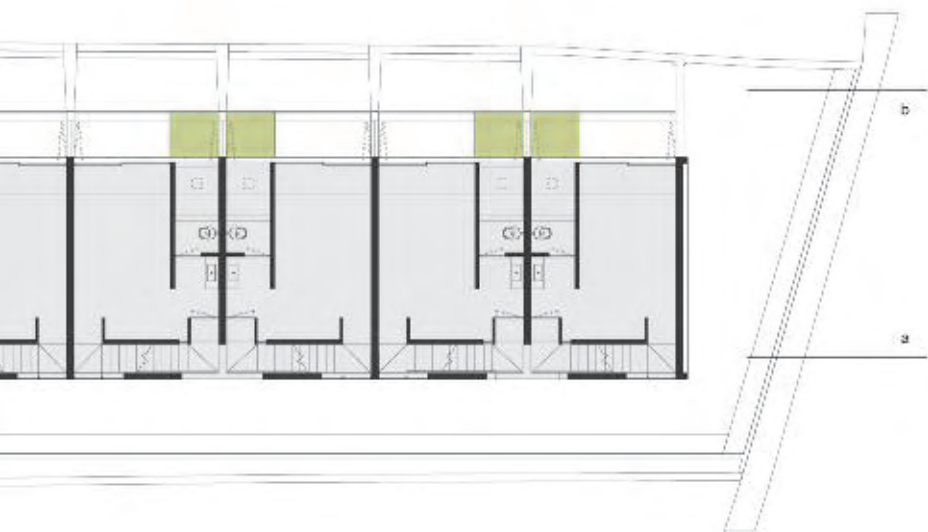


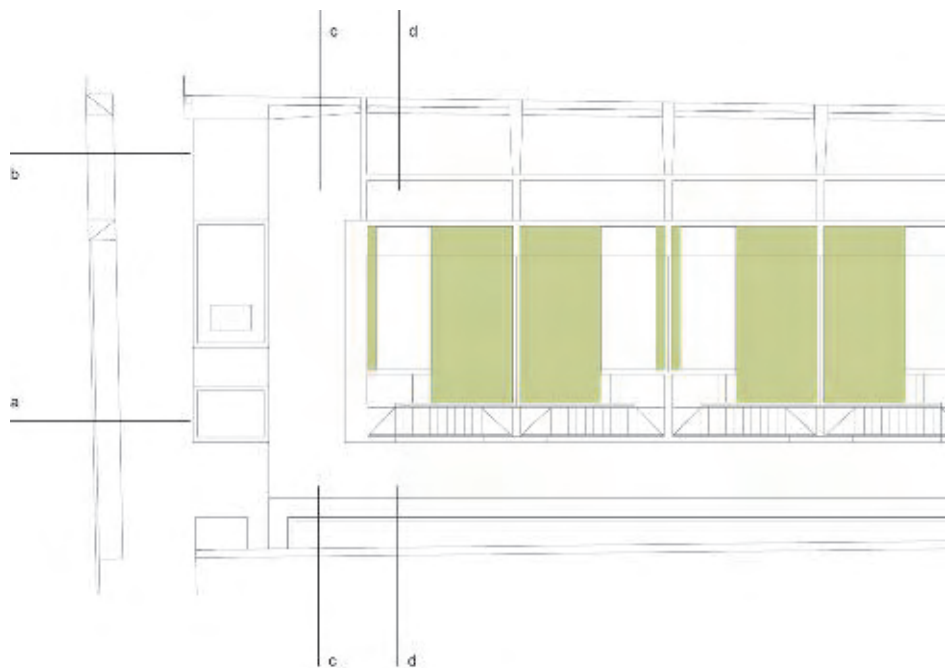
planta primer nivel



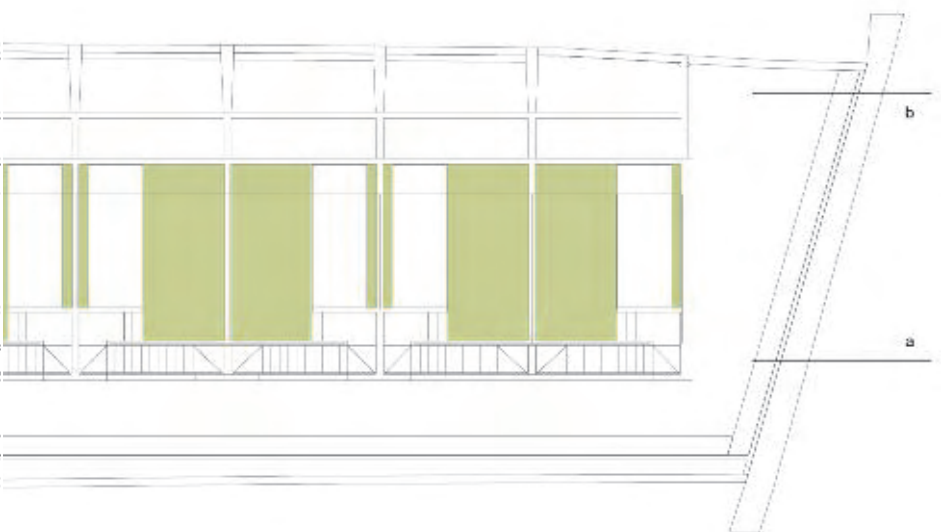


planta segundo nivel





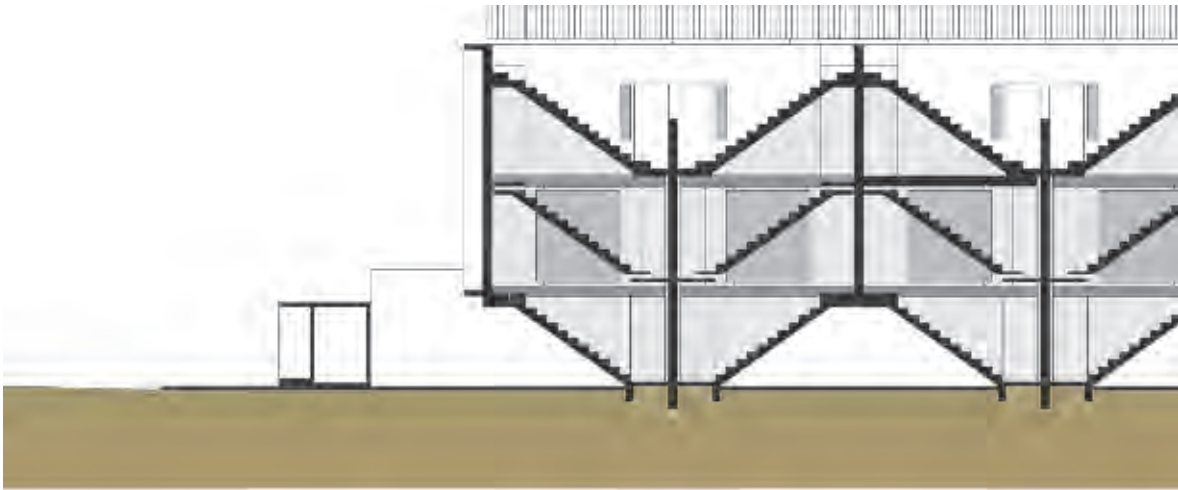
planta terraza







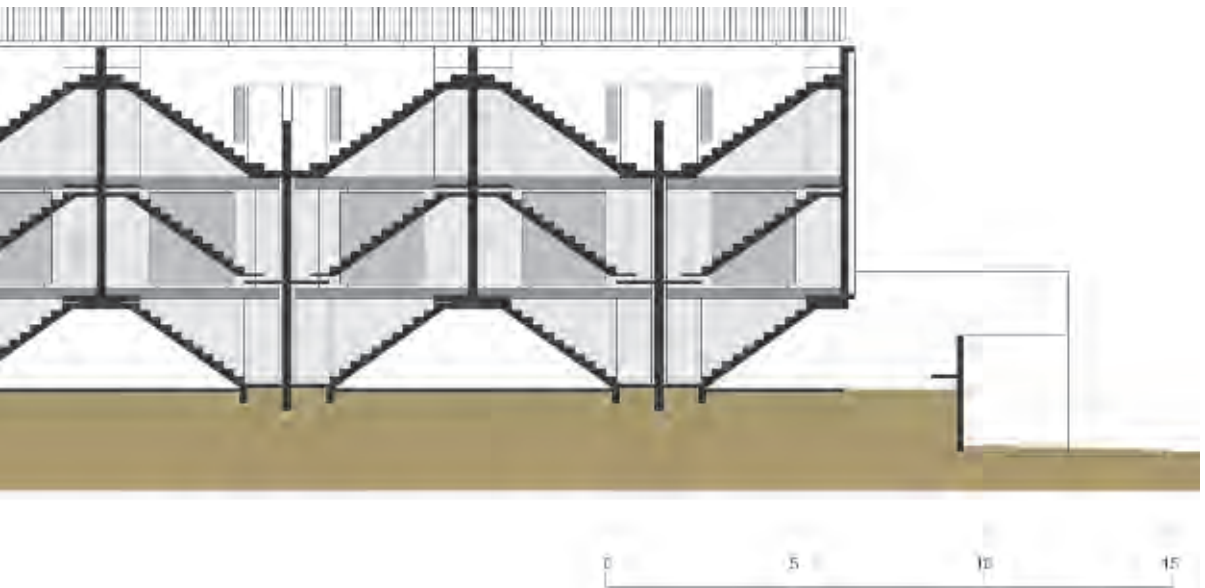
Si en la escala de la unidad residencial esa organización se muestra bastante racional, la articulación entre estos módulos trae una serie de repercusiones significativas e instigadoras para el proyecto como un todo.



corte a-a

Lo más evidente tal vez sea la supresión de la circulación horizontal. En una distribución más tradicional se concentraría la circulación vertical en un único punto a partir del cual se distribuirían los accesos a cada unidad.

En este caso, al organizar las unidades más como una secuencia de casas de cuatro pisos que los departamentos a los cuales se accede por un pasillo, los arquitectos refuerzan la individualidad de cada unidad, que posee su acceso privado e individual.





Esta distribución de los usos tiene relación directa con la solución del proyecto para la planta baja. Al concentrar los puntos de acceso vertical de las residencias en la porción oeste del terreno, los arquitectos solucionan la llegada de un lado de la estructura en este nivel sustituyendo la obvia bajada de los pilares verticales por un diseño poco convencional que reproduce la lógica de la escalera tanto en el espacio como en la fachada oeste.





La otra secuencia de apoyos también posee una solución bastante elaborada al transferir los esfuerzos en una viga de transición hacia pilares incrustados en el muro medianero oriental. Este gesto tiene una fuerza muy grande en el proyecto, pues retira los apoyos y amplía el espacio con un gran vacío, intensificando la relación del volumen construido con el lote donde se inserta y haciendo que límites del terreno y masa construida no se lean individualmente y si como un conjunto único y cohesionado.

Tanto las soluciones de los pilares como el hecho de que los arquitectos distribuyeron jardines en la planta baja, transforman a esos elementos estructurales en pérgolas y dejan el espacio más interesante y menos parecido al típico estacionamiento. También hay una evidente continuidad entre la calzada y el solado interior. La relación entre límites del lote y edificio es sobrepasada llegando al espacio de la calle y trayendo urbanidad a la propuesta.





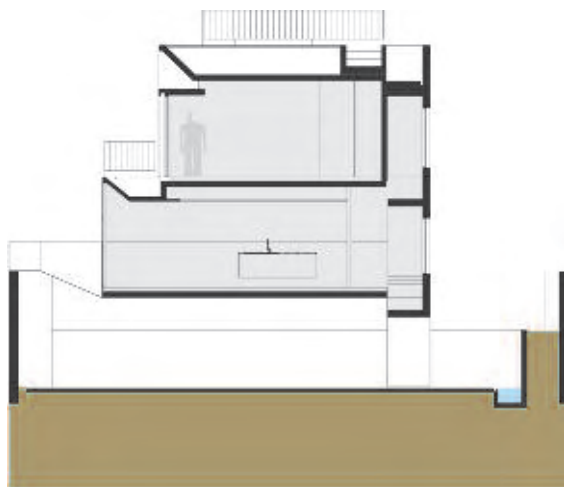




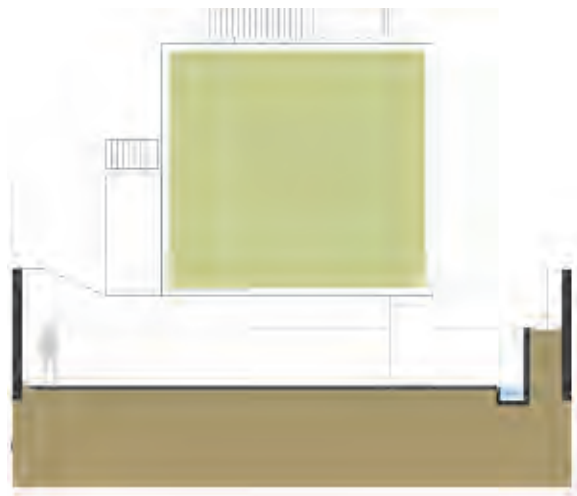
Y es justamente en esta sutil transición entre el espacio público y el privado que se encuentra uno de los elementos más destacados del proyecto: su fachada verde. Una vez más, una solución aparentemente evidente, la fachada frontal ciega, es abordada de forma muy creativa por los arquitectos. Ellos saben que ésta es la fachada más importante. Debido al porte de la edificación, es mucho más visible que los laterales, pero mucho menos significativa para los espacios internos.

La creación del jardín vertical, por lo tanto, no sólo crea una dimensión mucho más interesante para la fachada principal del edificio, sino que también anticipa la que parece ser la estrategia primordial del proyecto: la superposición vertical de una serie de jardines que acontecen en la distribución interna del programa. Con una ocupación bastante densa del lote, el proyecto muestra que en casi cualquier posición es posible visualizar un jardín. En la planta baja, el gran vacío es impregnado por jardines que lo limitan, amenizando el carácter árido del estacionamiento. En el segundo piso, el espacio de la habitación posee un generoso balcón verde que lo amplía. En la cubierta, el jardín de cada unidad transfiere al último piso lo que no se pudo hacer en la planta baja. Y esa es quizás la mayor cualidad del proyecto, el hecho de aprovechar las mejores potencialidades de la verticalización y repetición de las unidades para reforzar su individualidad y escala privada.





corte d-d



corte b-c

0

5

10

15

La simplicidad de los materiales, concreto donde hay peso, vidrio donde debe haber transparencia, y madera donde es preciso control, son siempre un marco para el más importante material utilizado: la vegetación. El hecho de que esto suceda no sólo en la escala privada, sino también de ser plasmado en la fachada principal del edificio parece afirmar esta actitud.

Así, la construcción ocupa, va al límite del lote, pero, también, se preocupa en devolver el verde no sólo para sus habitantes, sino también para la ciudad.



30-60

cuaderno latinoamericano de arquitectura

Idea y Dirección:
Omar Paris

en este número:

Arte y Diseño Gráfico:

Betiana Pérez

Edición gráfica:

Lucas Font

Betiana Pérez

Administración y Ventas:

Mariano Pereyra

Suscripciones:

Matias Bocalón

Publicidad:

publicidad@30-60.com.ar

N60 CO-CASAS

ISBN: 978-987-1385-66-9

ISSN 1668-2939

Comité de referato:

Emilio Canek Fernández (México), **Abilio Guerra** (Brasil), **Jorge Jáuregui** (Brasil), **Inés Moisset** (Argentina), **Josep María Montaner** (España), **Verónica Pastore** (Uruguay), **Omar Paris** (Argentina), **Mario Torres Jofré** (Chile), **Felipe Uribe** (Colombia), **Humberto Eliash** (Chile).

Colaboradores:

Tommaso Cigarini (Perú), **Bruno Braga** (Brasil), **Leandro Piazzi**, **Marcelo Fiorito**, **Manuel Alazraki**, **Maru Espósito** (Argentina), **Espacio LIGA** (México).

30-60

cuaderno latinoamericano de arquitectura
es una publicación bimestral

Jerónimo Luis de Cabrera 50 (ex 34)
X5000GVB - Córdoba - Argentina
tel. +54 (351) 473 3438
30-60@30-60.com.ar

www.30-60.com.ar



Mención Honorífica en la categoría Publicaciones Periódicas Especializadas en la XVII Bienal Panamericana de Arquitectura de Quito

Impresión y encuadernación: OCEANICA gráfica - Villa Carlos Paz, Córdoba, Argentina - 5000 ejemplares

Los integrantes del staff participan en calidad de colaboradores. Ninguna parte de esta publicación, incluido el diseño de la cubierta, puede reproducirse, almacenarse o transmitirse de ninguna forma, ni por ningún medio, sea éste electrónico, químico, mecánico, óptico, de grabación o por fotocopia, sin la previa autorización por parte de la editorial.

El contenido de la publicidad es responsabilidad exclusiva de los anunciantes.

Las críticas son responsabilidad de sus autores y no expresan necesariamente la opinión de la publicación.

30-60

ordenalas como quieras...

por número



 /arquitecturalatinoamericana

GRACIAS suscriptores por apoyar el proyecto **30-60**