

casas

ISSN 078-987-1385-57-7



colección
30-60
cuaderno latinoamericano de arquitectura

30-60

cuaderno latinoamericano de arquitectura

casas

02. índice

04. editorial

185. staff

186. apuntes



06

**Emilio Canek
Fernández**

DF, México
*¿podremos vivir
juntos?*



20

casa 8 . Brasil

Guilherme Ortenblad,
Fernão Morato, Augusto Aneas -
Zoom Arquitetura
por Bruno Braga

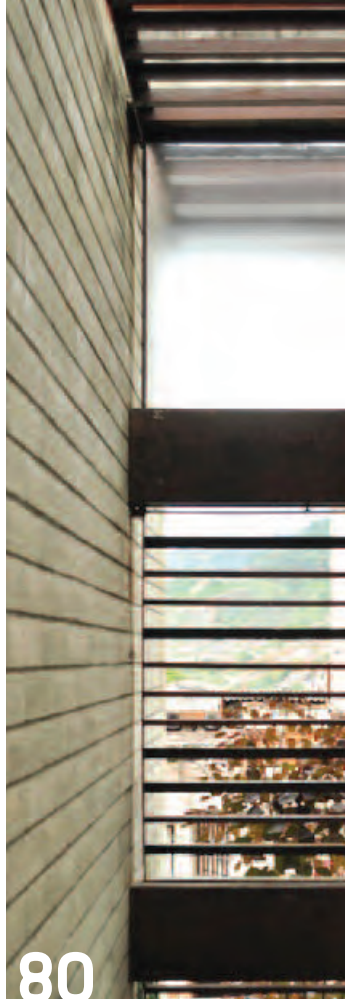


48

casa en el Carrizal . Ecuador

Daniel Moreno Flores,
Sebastián Calero
por Esteban Calderón Taipe

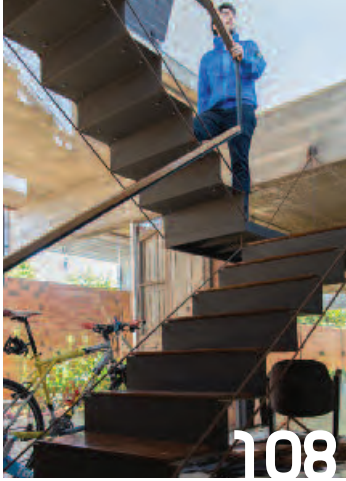
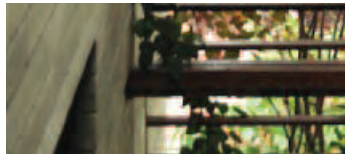




80

casa entre medianeros . Colombia

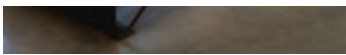
Edgar Mazo
por Juan Marcelo Jausoro



108

vivienda pajarera . Paraguay

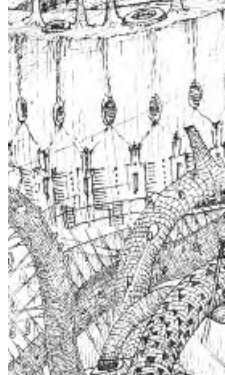
Francisco Tomboly, Sonia Carisimo
por María Gloria Gutiérrez



136

refugio urbano . Argentina

Agustín Berzéro
por Gueni Ojeda



168

**entrevista a
Luis Longhi**

Lima, Perú
por Omar Paris



Casas

En este número abordamos nuevamente el tema del habitar en lo doméstico y de los aportes que podemos realizar desde nuestra disciplina. En este caso el tema viene de la mano con la tipología vivienda individual.

Emilio Canek Fernández (mx), en el artículo teórico abre con un interrogante: ¿se puede vivir juntos?, en su texto nos muestra la necesidad de mayores relaciones entre el habitar en el ámbito privado y en el público para abrir nuevas pautas para el diseño de nuestras casas.

Las obras que presentamos fueron seleccionadas teniendo en cuenta características diferentes que abren posibilidades para mirar el tema. Cada una de ellas da respuestas a sus circunstancias particulares: desde viviendas entre medianeras, algunas recicladas y otras totalmente nuevas y suburbanas:

La **casa 8**, en Brasil, de Guilherme Orteblad, Fernão Morato y Augusto Aneas (Zoom Arquitetura) es una obra realizada sobre una construcción preexistente con dos características que la singularizan: una, se trataba de pequeños ambientes compartimentados mal iluminados y ventilados. Dos, en un lote de 3,5 de frente x 18 mtrs de profundidad. La búsqueda de Zoom Arquitetura consistió en conseguir nuevas espacialidades donde se mezcle la relación privado y social, exterior e interior en el propio lote.

El **refugio urbano**, en Argentina, de Agustín Berzero es una obra también construida sobre una preexistencia. Con un acento formal caracterizado por un low tech, la casa tiene un alto grado de sistematización de sus partes componentes y del proceso constructivo que recurre a materiales generalmente ocultos o que son utilizados en lo industrial y paradójicamente, debido a su modo de utilización, otorga un alto grado de calidad al espacio doméstico.

La **casa entre medianeros** en Colombia, es una vivienda diseñada por Edgar Mazo que busca generar conexiones con el entorno, por un lado construyendo una sutil relación entre el afuera y el adentro a partir de las visuales y por otro con su discreto y respetuoso modo de inserción entre sus vecinos.

Sonia Carisimo y Francisco Tomboly (-=+x-), en Paraguay, diseñan la **casa Pajarera** en dos volúmenes desfasados que permiten la mejor orientación de los ambientes y propician al mismo tiempo un espacio sombreado en la planta baja que responde a las necesidades del clima. En la planta alta un volumen de varillas torsionadas da el nombre a la casa y genera un espacio que permite la entrada de luz y aire que espera que el verde lo cubra con el tiempo.

La **casa en el Carrizal**, Ecuador, de Daniel Moreno Flores y Sebastián Calero es una casa abierta proyectada para una pareja de un montañista y una historiadora del arte. Lo lúdico y lo participativo (tanto en el diseño como en la construcción) es la modalidad que está presente en la casa dando respuesta por parte de los diseñadores a situaciones del terreno y los deseos de sus habitantes.

Los textos críticos de Bruno Braga (br), María Gloria Gutiérrez (py), Esteban Calderón Taipe (ec), Juan Marcelo Jausoro (co) y Gueni Ojeda (ar) complementan las imágenes y piezas técnicas aportando desde sus miradas particulares y su propia estructura crítica, elementos del proceso que esclarecen las tomas de decisiones proyectuales y de los contextos circunstanciales donde se desarrollan las obras.

Por último, en la entrevista, **Luis Longhi** (pe) nos cuenta de su deseo de rescatar valores de lo local y de aquello que le gusta transmitir sobre el diseño: la importancia de pensar y sentir la arquitectura.

Esperamos lo disfruten!

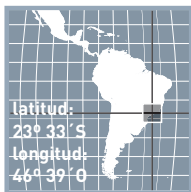
Omar Paris
Director 30-60

casa 8

Guilherme Ortenblad, Fernão Morato, Augusto Aneas - Zoom Arquitetura



por *Bruno Braga*



ubicación:
**Perdizes, São Paulo,
Brasil**
superficie:
137 m²
año:
2011 - 2012

colaboradores:
**Samira Rodrigues,
Fabiano Reis,
Kathleen Chiang,
Lígia Lupo**
coordinación:
Zoom Arquitetura

fotografías:
Maíra Acayaba



lugares, recorridos y materialidad

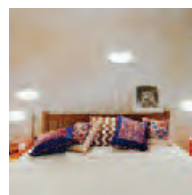
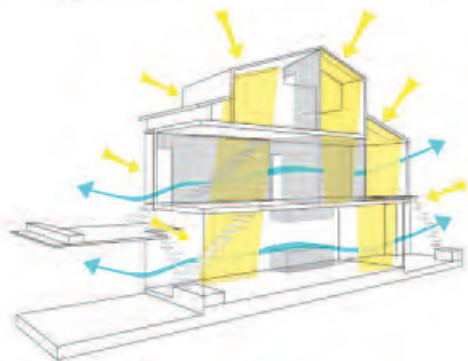
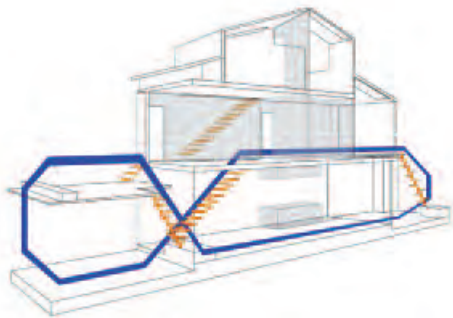
La casa es un tema central en la arquitectura. Unidad básica del habitar humano, a través del estudio de esta tipología es posible percibir las diferencias entre las culturas y costumbres, así como los cambios que las sociedades pasan a través del tiempo, ya sea en cuanto a la manera de vivir, ya sea con respecto a la forma de construir.



A partir de las primeras décadas del siglo XX, el programa de residencia asumió un papel destacado en la producción arquitectónica, habiendo varios ejemplos paradigmáticos que acompañan tales avances sociales y tecnológicos. Los arquitectos modernos, que estaban proponiendo una nueva forma de hacer arquitectura, a menudo tenían en las casas que proyectaban el mayor campo de experimentación para poner en práctica sus ideas. Según el arquitecto paulista Joaquim Guedes, este programa “[...] condensa todos los grandes problemas de la arquitectura, siendo considerado el laboratorio por excelencia de la invención arquitectónica del siglo XX y de la investigación de los límites del arte de construir el espacio humano posible en cada tiempo y lugar”. Así surgen casas como la Villa Savoye, Casa de la Cascada, Casa Farnsworth, Casa Barragán, Casa Puente, Casa de las Canoas y Casa de Vidrio, entre muchas otras, a través de las cuales es posible contar la historia de la arquitectura del último siglo.

Si en ese momento estos proyectos actuaban de cierta forma como manifiestos de estos grandes maestros, una vez que la arquitectura moderna fue construida simultáneamente tanto en la teoría como en la práctica, hoy, en un contexto en el que la diversidad y la complejidad de los caminos del hacer arquitectónico no aportan certezas, parece que, más que declaraciones universales, algunos arquitectos han tratado de producir obras que respondan a las preguntas específicas de cada caso.







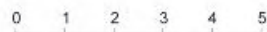
planta segundo nivel



planta primer nivel



planta baja



Es en este contexto que se inserta la Casa 8, del colectivo paulista Zoom Urbanismo, Arquitectura y Diseño. Se trata de una obra que casi no se percibe desde la calle. Situado en el barrio paulista de Perdizes, su fachada discreta se camufla entre las otras casas de la calle. Las dimensiones del lote contribuyen a su discreción, ya que tiene sólo 3,50 metros de frente y 18 metros de profundidad.

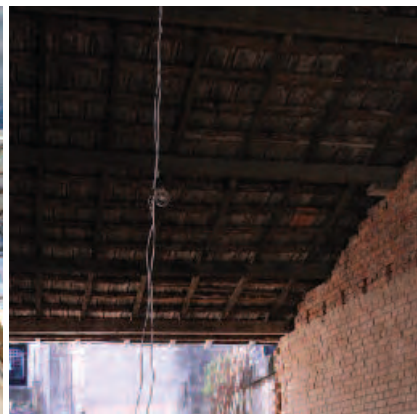
Esta descripción puramente física y pragmática de la percepción inicial que se tiene de la casa y de su terreno puede servir como una explicación del proyecto: si a primera vista casi no se percibe allí una casa, cuando se entra y tiene una aprehensión de todas las características del proyecto, hay una profundidad de sentido que es invisible a una mirada más desatenta.

Lo que el proyecto tiene de simpleza en su encargo y el programa, tiene de complejo en sus limitaciones. Transformar una antigua casa estrecha y fragmentada, con varias divisiones y ambientes internos oscuros y mal ventilados, en una casa abierta y espaciosa para una pareja joven, exige a los diseñadores un abordaje que va más allá del simple cumplir con los ambientes de una casa.



En la estrategia adoptada por los arquitectos, 3 puntos merecen destacarse: la creación de lugares diversos y heterogéneos, la creación de recorridos que extrapolan la función de circulación y transforman el espacio en algo a ser recorrido, y la materialidad adoptada que confiere la identidad de cada ambiente al mismo tiempo que crea cierta unidad que da coherencia al proyecto en su conjunto.

Estos tres puntos son fundamentales para la comprensión de la calidad del proyecto, ya que son responsables de su gran riqueza espacial, creada a partir de espacios pequeños y fragmentados preexistentes.



En cuanto al primer punto, más que fachadas, la Casa 8 tiene lugares. Y uno de los grandes méritos del proyecto es precisamente haber logrado una variedad de percepciones tan grandes de un espacio tan pequeño. La estrategia de reforma interna, para crear una nueva estructura de hormigón vaciada y suelta de los medianeros, supera el diseño en planta, y los arquitectos dejan de pensar en metro cuadrado y pasan a pensar en metro cúbico. Así, no sólo fueron acertados en transformar espacios fragmentados y oscuros en ambientes integrados e iluminados, sino también convirtieron una planta en una casa de tres pisos,

con varias zonas de estar. Esto, por cierto, también parece ser un aspecto digno de destacar: la casa tiene más ambientes para vivir al aire libre que en el interior, tales como dormitorios y salas de estar, que incluso están siempre conectados directamente a las áreas abiertas. La casa, por lo tanto, parece ser una invitación al encuentro, y transforma en integración a la fragmentación inicial en varios niveles diferentes.







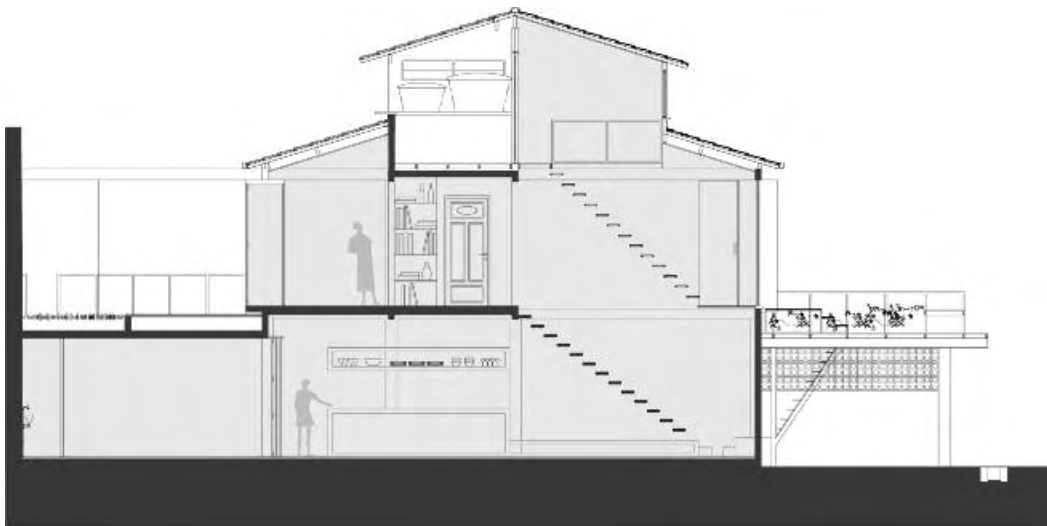
Con respecto a los recorridos, es esencial entender cómo los arquitectos articularon la verticalización de la casa, ya que es precisamente esto lo que da el nombre al proyecto. A través de una articulación ingeniosa que extrapola la comprensión de la conexión entre niveles como mera circulación vertical, la casa tiene un circuito que, si bien es cerrado (en forma de "8" que da el nombre y que también puede entenderse como símbolo de infinito) permite diversas opciones de caminos y accesos. Las escaleras juegan un papel clave en la idea de recorrido, actuando como protagonistas en esta articulación. Distribuidas en cuatro, son diferentes entre sí, tanto en su diseño

como en los materiales utilizados, lo que parece una acción deliberada de los arquitectos para establecer una cierta jerarquía entre ellas. Si las que conectan los ambientes más formales de la casa, como sala y los dormitorios, son más convencionales, las que llevan a los decks y otras áreas de estar externo son escaleras tipo Santos Dumont, con las huellas alternadas, lo que da un carácter de uso menos cotidiano que las otras.



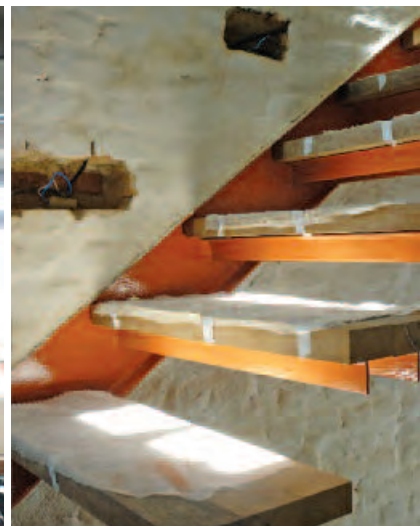
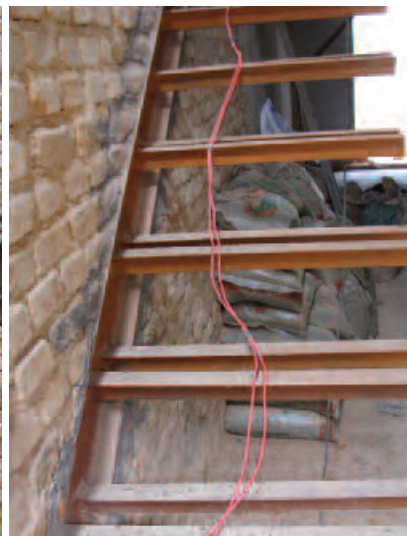


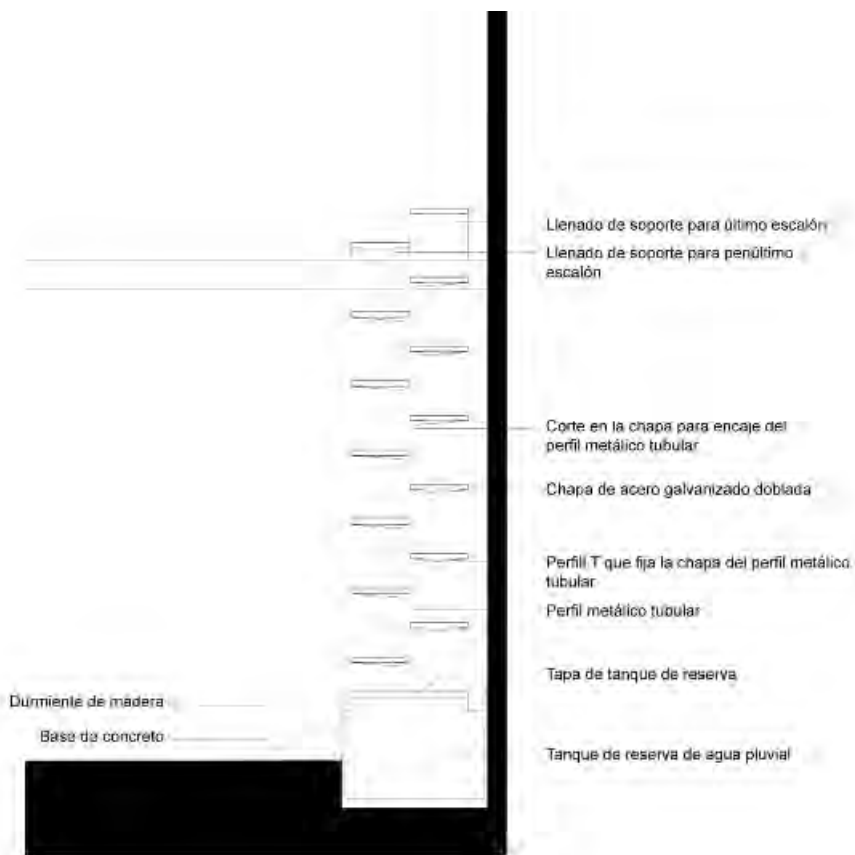




corte a_a

0 1 2 3 4 5





detalle escalera



Por último, la forma como fue tratada la materialidad de la casa también merece destacarse. La exposición de los materiales utilizados, sea el hormigón de parte del mobiliario, los ladrillos de las paredes demolidas que fueron reutilizados o las instalaciones a la vista, refuerza el carácter de la reforma que la casa pasó, y hace un contraste con la situación en la que la edificación había sido encontrada. La diferenciación del piso, como en las baldosas utilizadas en la cocina y en los decks de madera, dan identidad a cada ambiente en función de su uso, sin nece-

sariamente dividirlo con elementos contruados, lo que garantiza una mayor integración y amplitud del espacio. Al mismo tiempo, la manera cómo cada material es tratado parece seguir el mismo principio en todo el proyecto, lo que da cohesión a los diferentes lugares de la casa.



La Casa 8 es un excelente ejemplo de cómo una situación inicial aparentemente difícil y adversa puede convertirse en un diseño creativo y de alta calidad, y que esa cualidad puede partir, muchas veces, de las propias limitaciones encontradas en un primer momento.



30-60

cuaderno latinoamericano de arquitectura

Idea y Dirección:

Omar Paris

en este número:

Arte y Diseño Gráfico:

Betiana Pérez

Edición gráfica:

Lucas Font

Betiana Pérez

Administración y Ventas:

Mariano Pereyra

Suscripciones:

Matias Bocalón

Publicidad:

publicidad@30-60.com.ar

N52 CASAS agosto de 2016

ISBN: 978-987-1385-57-7

Comité de referato:

Emilio Canek Fernández (México), **Abilio Guerra** (Brasil), **Jorge Jáuregui** (Brasil), **Inés Moisset** (Argentina), **Josep María Montaner** (España), **Verónica Pastore** (Uruguay), **Omar Paris** (Argentina), **Mario Torres Jofré** (Chile), **Felipe Uribe** (Colombia), **Humberto Eliash** (Chile).

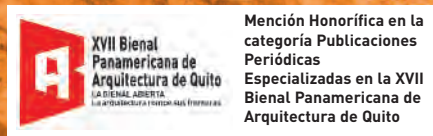
Colaboradores:

Bruno Braga (Brasil), **Esteban Calderón Taipe** (Ecuador), **Juan Marcelo Jausoro** (Colombia), **María Gloria Gutiérrez** (Paraguay), **Gueni Ojeda** (Argentina), **Emilio Canek Fernández** (México).

30-60 cuaderno latinoamericano de arquitectura
es una publicación bimestral editada por:

i+p
editorial

Jerónimo Luis de Cabrera 50 (ex 34) X5000GVB
Córdoba - Argentina - tel. +54 (351) 473 3438
30-60@30-60.com.ar - www.30-60.com.ar



www.30-60.com.ar

Impresión y encuadernación: OCEANICA gráfica - Villa Carlos Paz, Córdoba, Argentina - 5000 ejemplares

Los integrantes del staff participan en calidad de colaboradores. Ninguna parte de esta publicación, incluido el diseño de la cubierta, puede reproducirse, almacenarse o transmitirse de ninguna forma, ni por ningún medio, sea éste electrónico, químico, mecánico, óptico, de grabación o por fotocopia, sin la previa autorización por parte de la editorial.

El contenido de la publicidad es responsabilidad exclusiva de los anunciantes.

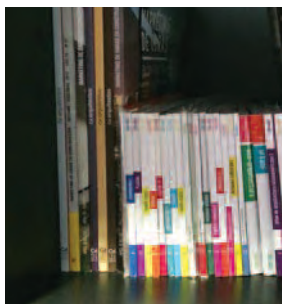
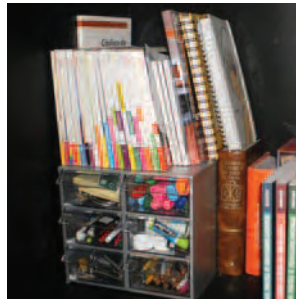
Las críticas son responsabilidad de sus autores y no expresan necesariamente la opinión de la publicación.

30-60^s en tu biblioteca

 /arquitecturalatinoamericana

- Ale Sz
- Adriana Bainttein
- Triny Pelagagge
- Renzo Caseres

- Gustavo Bacile
- Soledad Monge
- Biblioteca UCC



Estamos curiosos por saber qué lugar ocupamos en la biblioteca de tu estudio, de tu trabajo, de tu casa... Si tenés fotos envíanos a suscripciones@30-60.com.ar, etiquetanos o compartilo con nosotros en facebook

GRACIAS suscriptores por apoyar el proyecto **30-60**

30-60^S

cuaderno latinoamericano de arquitectura

SUSCRIBITE

y recibilo en tu domicilio a un precio especial

llamanos al + 54 351 473 3438
escribinos a suscripciones@30-60.com.ar
visitamos en www.30-60.com.ar
buscanos en **facebook**
encontranos en **twitter**